

METALLITYÖVÄEN TYÖTTÖMYYSKASSA

STRATEGIA

2013

22.3.2013

22.3.2013

STRATEGIA

Sisällys

Metallityöväen työttömyyskassa	2
Työttömyyskassan hallinto	2
Edustajisto.....	2
Valtuusto.....	2
Hallitus	3
Työttömyyskassan organisaatio ja henkilöstö	3
Työttömyyskassan maksamat etuudet.....	5
Työttömyyskassan rahoitus.....	7
Etuuksien rahoitus.....	7
Hallintokulujen rahoitus	7
Työttömyyskassalain asettamat vaatimukset kassan toiminnalle	8
Työttömyyskassan sidosryhmät	8
Sosiaali- ja terveysministeriö	9
Työ- ja elinkeinoministeriö	9
Finanssivalvonta.....	9
Työttömyysvakuutusrahasto (tvr)	9
Työttömyyskassan strategian perusta.....	10
Työttömyyskassan arvot.....	10
Jäsenlähtöisyys toiminnan perustana	11
Työttömyyskassan asiakaspalvelu	11
Palveluiden kehittäminen	11
Jäsenten tasapuolinen ja oikeudenmukainen kohtelu.....	12
Luotettavuus	12
Toiminnan jatkuva kehitys	12
Työttömyyskassa työpaikkana.....	13
Työttömyyskassan perustehtävät.....	13
Työttömyyskassan tavoitteet	13

22.3.2013

METALLITYÖVÄEN TYÖTTÖMYYSKASSA

Työttömyyskassa on perustettu vuonna 1949.

Metallityöväen Työttömyyskassa on jäsenmäärältään viidenneksi suurin työttömyyskassa (Finanssivalvonnan tilasto vuodelta 2011).

Tällä hetkellä työttömyyskassassa on jäseniä 121 532, joista yksilöjäseniä 172 (31.12.2012 määrä). Jäsenistä on miehiä 83,45 % ja naisia 16,55 %.

TYÖTTÖMYYSKASSAN HALLINTO

Työttömyyskassalaki määrittelee kassan hallintoelimet, jotka ovat kassan edustajiston kokous ja hallitus. Kassan säännöissä säädetään kassalle valittavaksi valtuusto, jonka toimikausi on edustajiston kokousten välinen aika. Kassalaki määrittelee edustajiston kokouksen tehtävät ja toiminnan sekä hallituksen jäsenten ja varajäsenten vähimmäismäärän.

Metallityöväen Työttömyyskassan hallinto koostuu edustajiston kokouksesta ja sen valitsemasta valtuustosta ja hallituksesta.

Edustajisto

Kassan edustajiston kokoukseen valittavien jäsenten lukumäärä määräytyy kassan jäsenmäärän perusteella (vuonna 2012 494 edustajaa). Edustajisto kokoontuu neljän vuoden välein. Edustajiston kokoukselle on annettava selvitys edellisen edustajiston toimikauden toiminnasta ja taloudesta. Edustajiston kokouksen tehtävänä on mm. määrätä työttömyyskassan jäsenmaksun perusteet, päättää sijoitustoiminnan periaatteista sekä valita kassan valtuustolle ja hallitukselle puheenjohtaja, varapuheenjohtaja, jäsenet ja varajäsenet.

Valtuusto

Työttömyyskassan valtuustossa on 56 jäsentä ja valtuuston varsinainen kokous pidetään joka vuosi kesäkuun loppuun mennessä. Valtuuston tehtävänä on päättää edustajiston kokousten välissä mm. jäsenmaksun perusteet, edellisen toimintakauden toimintakertomus, tilinpäätös ja tilintarkastuskertomus sekä vahvistaa edellisen vuoden tilinpäätös.

22.3.2013

Hallitus

Työttömyyskassan hallituksessa on 9 jäsentä. Hallituksen puheenjohtajana toimii Metallityöväen Liitto ry:n liittosihteeri ja varapuheenjohtajana yksi hallituksen jäsenistä. Jokaisella hallituksen jäsenellä on kaksi henkilökohtaista varajäsentä. Hallituksen tehtävänä on mm. valvoa, että kassan asioita hoidetaan lain ja sääntöjen mukaisesti ja huolehtia, että kassalla on riittävä sisäinen valvonta ja riittävät riskienhallintajärjestelmät, laatia kassan varojen sijoittamista koskeva sijoitussuunnitelma ja päättää kassan varojen sijoittamisesta ja lainojen ottamisesta, toimittaa Finanssivalvonnalle vuosittain rahoitusosuuksia koskeva hakemus sekä esitys jäsenmaksun suuruudesta, tehdä kassan toimintakertomus, tilinpäätös, toimintasuunnitelma ja talousarvio, kutsua koolle kassan edustajiston ja valtuuston kokoukset, valmistella kokouksissa käsiteltävät asiat sekä huolehtia kokouksissa päätettävien asioiden toimeenpanosta.

Työvaliokunta

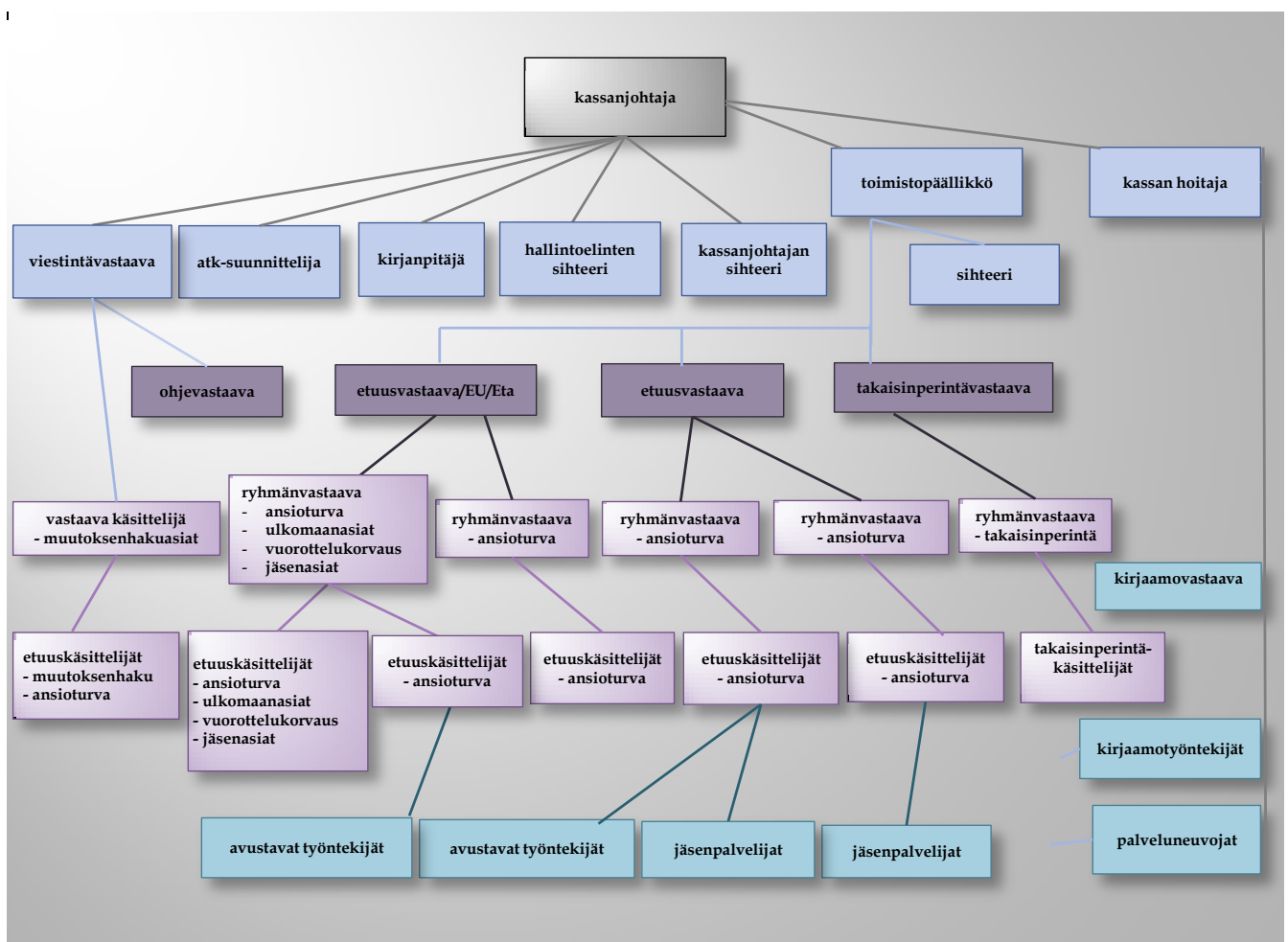
Työttömyyskassan säännöt edellyttävät kassan hallitusta nimeämään työvaliokunnan hoitamaan hallituksen sille antamia tehtäviä sekä kassanjohtajan, joka toimii kassan vastuunalaisena toimihenkilönä. Työvaliokuntaan valitaan neljästä kuuteen jäsentä ja sen puheenjohtajan toimii kassanjohtaja.

22.3.2013

TYÖTTÖMYYSKASSAN ORGANISAATIO JA HENKILÖSTÖ

Metallityöväen Työttömyyskassalla on hajautettu organisaatio. Helsingissä sijaitsevan keskustoimiston lisäksi 11 paikkakunnalla sijaitsevissa aluetoimistoissa on yhteensä 25 työntekijää. Kassan henkilöstö koostuu kassanjohtajasta, toimistopäälliköstä, kassanhoitajasta, atk-suunnittelijasta, viestintävastaavasta, etuusvastaavista, takaisinperintävastaavasta, ohjevastaavasta, kirjanpitäjistä, sihteereistä, ryhmävastaavista, etuuskäsittelijöistä, avustavista työntekijöistä, kirjaamovastaavasta, kirjaamotyöntekijöistä ja palveluneuvojista ja jäsenpalvelijoista. Kassan työntekijöiden määrä on 82 (31.12.2012).

Työttömyyskassan organisaatiokaavio



22.3.2013

TYÖTTÖMYYSKASSAN MAKSAMAT ETUUDET

Työttömyyskassa maksaa työttömille ja lomautetuille jäsenilleen ansiopäivärahaa sekä kulukorvausta, jos jäsen osallistuu työllistymistä edistäviin palveluihin. Lisäksi kassan maksaa vuorotteluvapaalla oleville jäsenilleen vuorottelukorvausta.

Vuonna 2009 työttömyyskassa maksoi ansiopäivärahaa vähintään yhdeltä päivältä yhteensä 59 027 jäsenelle, joka oli 43,2 % vuoden lopun jäsenmäärästä (136 645). Vähiten saajia oli tammikuussa, 9 298 ja eniten joulukuussa, jolloin saajia oli 28 147.

Vuonna 2010 tammikuussa ansiopäivärahan saajia oli 24 370. Saajien määrä lähti laskuun kesäkuussa niin, että enimmillään päivärahaa maksettiin helmikuussa 27 479 jäsenelle ja alimmillaan syyskuussa 17 114 jäsenelle. Koko vuonna ansiopäivärahaa maksettiin yhteensä 53 370 jäsenelle, joka oli 40,7 % vuoden lopun jäsenmäärästä (131 168).

Vuonna 2011 kassa maksoi ansiopäivärahaa yhteensä 31 024 jäsenelle, joka oli 24,2 % vuoden lopun jäsenmäärästä (128 473). Enimmillään saajia oli maaliskuussa, jolloin saajia oli 18 672 ja heistä lomautettujen osuus oli 31 %. Alimmillaan saajia oli syyskuussa, 11 891 saajaa ja lomautettujen osuus oli 24 %. Keskimäärin lomautettujen osuus kaikista saajista oli vuonna 2011 noin 26 %, ylimmillään tammikuussa 32 % ja alimmillaan elokuussa 22 %. Vuorottelukorvausta sai 575 jäsentä.

Vuonna 2012 kassa maksoi ansiopäivärahaa yhteensä 29 205 jäsenelle, joka oli 24,0 % vuoden lopun jäsenmäärästä (121 532). Enimmillään saajia oli joulukuussa, jolloin saajia oli 14 417 ja heistä lomautettujen osuus oli 35 %. Alimmillaan saajia oli heinäkuussa, 10 314 saajaa ja lomautettujen osuus oli 22 %. Keskimäärin lomautettujen osuus kaikista saajista oli vuonna 2012 noin 28 %, ylimmillään joulukuussa 35 % ja alimmillaan elokuussa 21 %. Vuorottelukorvausta sai 751 jäsentä.

22.3.2013

	2012		Lomautetut (sisältyy edelliseen)		Soviteltavat		Lisäpäiväläiset	
	saajia	% -osuus jäsenistä	saajia	%-osuus saajista	saajia	%-osuus saajista	saajia	%-osuus saajista
tammikuu	13 471	10,5 %	3 973	29 %	1 020	8 %	1 376	10 %
helmikuu	13 815	10,8 %	4 300	31 %	978	7 %	1 403	10 %
maaliskuu	14 200	11,1 %	4 536	32 %	1 081	8 %	1 481	10 %
huhtikuu	13 294	10,3 %	3 987	32 %	1 008	7 %	1 514	11 %
toukokuu	12 659	9,9 %	3 597	28 %	943	7 %	1 574	12 %
kesäkuu	11 165	8,7 %	2 827	25 %	893	8 %	1 609	14 %
heinäkuu	10 314	8,3 %	2 259	22 %	836	8 %	1 655	16 %
elokuu	10 536	8,5 %	2 171	21 %	783	7 %	1 712	16 %
syyskuu	10 789	8,7 %	2 463	23 %	795	7 %	1 704	16 %
lokakuu	12 096	9,8 %	3 141	26 %	970	8 %	1 764	15 %
marraskuu	13 310	10,7 %	4 049	30 %	974	7 %	1 769	13 %
joulukuu	14 417	11,6 %	4 994	35 %	972	7 %	1 795	13 %

22.3.2013

TYÖTTÖMYYSKASSAN RAHOITUS

- Työttömyyskassalain mukaan työttömyyskassan jäsenmaksut on määrättävä siten, että niitä valtionosuuden ja Työttömyysturvavakuutusrahaston osuuden kanssa voidaan pitää riittävinä vastuiden kattamiseen (etuudet ja hallintokulut).
- Jäsenmaksut vahvistaa vuosittain Finanssivalvontavirasto kassan esityksen pohjalta.

Etuuksien rahoitus

Ansiopäivärahan rahoitus

Valtio	Työttömyyskassa (jäsenet)	Työttömyysvakuutusrahasto (työnantajat)
Peruspäivärahan euromäärää vastaava osuus ilman lapsikorotusta	5,5 %	lopun
Valtio ei osallistu korotusosan eikä muutosturvan ansio-osan rahoitukseen	-	100 %
Valtio ei osallistu lisäpäivien rahoitukseen	5,5 %	lopun
Suhdeluku peruspäivärahaa vastaavan osuuden laskemiseksi sovitelluissa ja vähennetyissä päivärahoissa	5,5 %	lopun

Työttömyyskassalle maksetaan ansiopäivärahaa vastaava rahoitus vuorottelukorvauksiin.

Hallintokulujen rahoitus

- Työttömyyskassan hallintokuluihin kohdistuvana valtionosuutena ja Työttömyysvakuutusrahaston osuutena maksetaan peruspäivärahaa vastaava määrä kutakin alkavaa 100 jäsentä kohti ja 0,35 % (2012) kassan viimeksi kuluneen kalenterivuoden aikana maksamista etuusmenoista.
- Vuodesta 2003 lähtien TVR on maksanut hallintotukea palkansaajakassoille 2 euroa jokaista ansiopäiväraha- ja vuorottelukorvauspäätöstä kohti.

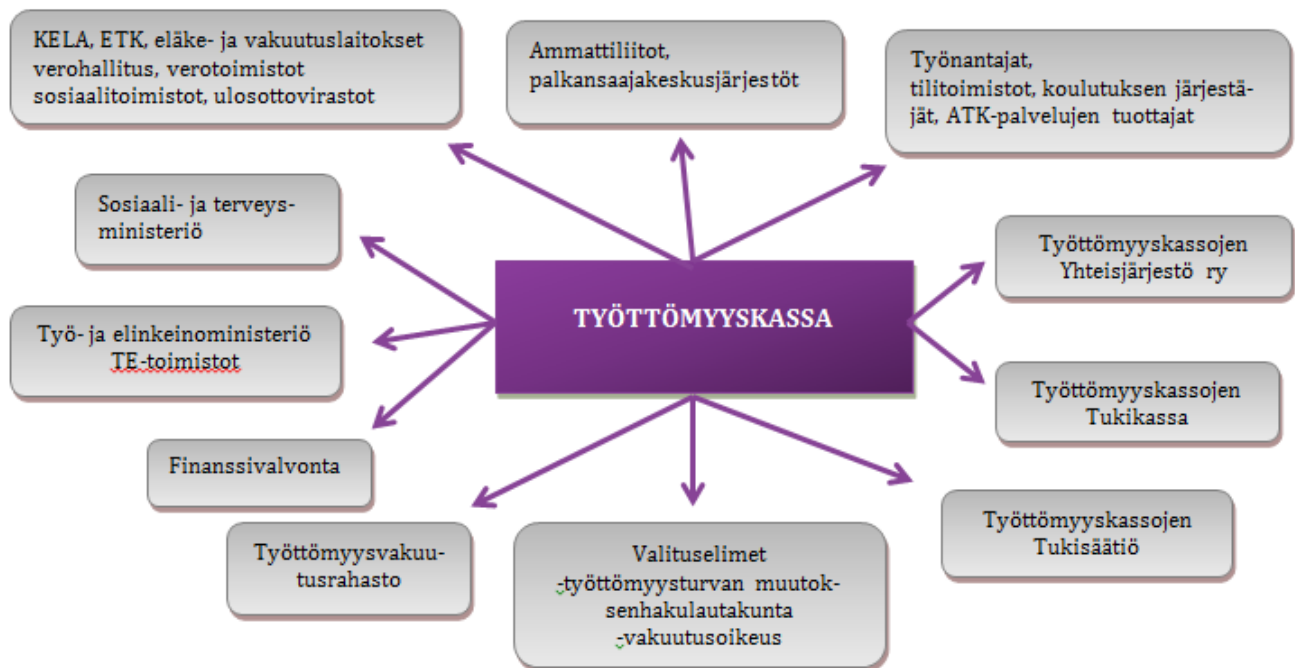
22.3.2013

TYÖTTÖMYYSKASSALAIN JA KASSAN SÄÄNTÖJEN ASETTAMAT VAATIMUKSET KASSAN TOIMINNALLE

Työttömyyskassalain ja kassan sääntöjen mukaan kassa on keskinäisen vastuun perusteella toimiva yhteisö, jonka jäsenenä palkansaajakassassa on palkkatyöntekijöitä. Työttömyyskassan tehtävänä on työttömyysturvalaissa ja julkisesta yritys- ja työvoimapalvelusta annetussa laissa tarkoitetun ansioturvan ja siihen liittyvien kulu- korvausten sekä vuorottelukorvauksen järjestäminen jäsenilleen kulloinkin voimas- sa olevan lainsäädännön mukaisesti.

Työttömyyskassan toimialueena on koko maa. Kassa ei saa harjoittaa muuta kuin kassalaissa tarkoitettua toimintaa eikä saa olla yhteydessä muunlaista toimintaa har- joittavaan yhdistykseen, järjestöön tai muuhun yhteenliittymään, jossa kassan itse- näisyys rajoittuisi.

TYÖTTÖMYYSKASSAN SIDOSRYHMÄT



22.3.2013

Sosiaali- ja terveysministeriö

Vakuutusosaston työttömyys- ja sairausvakuutusyksikkö

Yksikön tehtävänä on:

- työttömyysetuuksia ja niiden rahoitusta koskevan lainsäädännön ja normiannon valmistelu. Lain valmistelu tehdään kolmikantayhteistyönä, keskusjärjestöjen edustajien kanssa.
- työttömyysvakuutusta (kassat) koskevien soveltamisohjeiden ja menettelyjä koskevien määräysten vahvistaminen. Ohjeet valmistelee Finanssivalvonta.
- uusien työttömyyskassojen sääntöjen vahvistaminen.

Työ- ja elinkeinoministeriö

Työ- ja elinkeinoministeriö, työelämä- ja markkinaosasto

TE-palvelujen tarjonnasta vastaa 15 ELY-keskuksen alueella toimiva TE-palveluverkosto, johon kuuluu alueelliset TE-toimistot toimipaikkoineen (15 TE-toimistoa, noin 120 toimipaikkaa), työvoiman palvelukeskukset, yhteispalvelupisteet, seudulliset yrityspalvelut ja muu sidosryhmien kanssa toteutettava palveluyhteistyö.

- Jokaisessa ELY-keskuksessa toimii työttömyysturva-asiamies, jonka tehtävänä on valvoa työvoimapolitiittisten lausuntojen lainmukaisuutta ja yhdenmukaisuutta.

Finanssivalvonta

Työttömyysturvayksikkö

Työttömyysetuuksien toimeenpanon valvonnan tarkoituksena on varmistaa, että työttömyyskassat

- noudattavat toiminnassaan annettuja lakeja ja muita normeja sekä hallinnon vaatimuksia ja että kassan jäseniä kohdellaan yhdenvertaisesti
- kykenevät vastaamaan sitoumuksistaan eli kaikissa olosuhteissa maksamaan lainmukaiset etuudet jäsenilleen ja että toiminnassa on vain sellaisia kassoja, jotka noudattavat terveitä toimintaperiaatteita.

Työttömyysvakuutusrahasto (TVR)

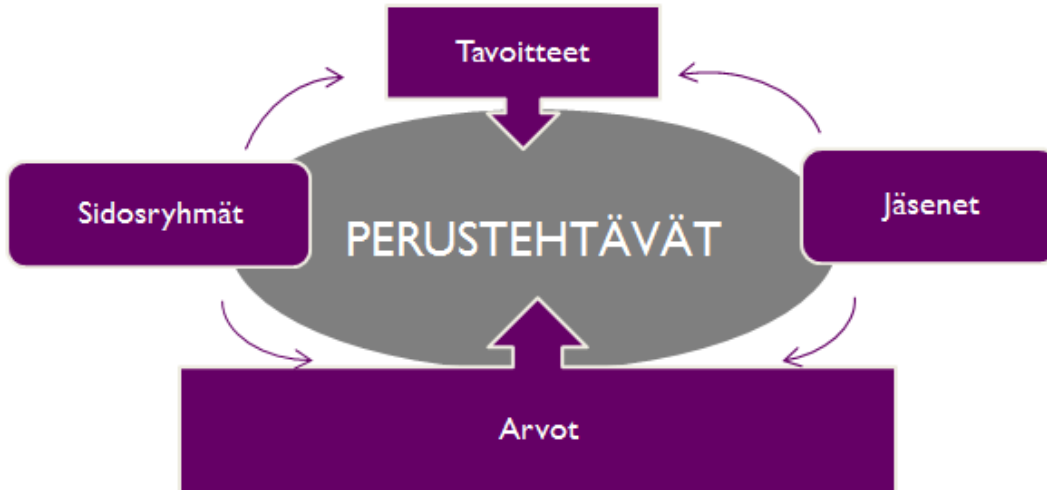
- Työnantajien ja palkansaajien rahoittama sosiaali- ja terveysministeriön sekä Finanssivalvonnan valvoma itsenäinen laitos, jonka tehtävänä on työttömyysturvaetuuksien rahoittaminen.
- TVR hoitaa oman osuutensa lisäksi myös kassojen valtionosuuksien maksatuksen.
- Menojen kattamiseksi työnantajilta ja työntekijöiltä peritään työttömyysvakuutusmaksu.

22.3.2013

TYÖTTÖMYYSKASSAN STRATEGIAN PERUSTA

Työttömyyskassan strategian perustana ovat arvot, perustehtävät ja tavoitteet.

Strategian viitekehys -kaavio



TYÖTTÖMYYSKASSAN ARVOT

Työttömyyskassan toiminta-ajatuksena on turvata työttömyyskassan jäsenille niiden etuuksien ja palvelujen järjestäminen, joita kassalaki ja kassan säännöt edellyttävät.

Työttömyyskassa hoitaa lakisääteiset ja muut velvoitteensa määräysten ja ohjeiden mukaisesti.

Työttömyyskassa palvelee sidosryhmiään lakien, asetusten, määräysten ja ohjeiden mukaan. Työttömyyskassa kehittää palveluja ja yhteydenpitoa sidosryhmiensä välillä.

22.3.2013

Jäsenlähtöisyys toiminnan perustana

Työttömyyskassan toiminnan ja sen kehittämisen perustana ovat jäsenten tarpeet ja odotukset. Jäsenistöltä tullut palaute ja toiveet huomioidaan toiminnan kehittämisessä.

Hyvä vuorovaikutus jäsenten kanssa on palveluiden kehittämiseksi tärkeää.

Jäseniltä kerätään palautetta työttömyyskassan säännöllisesti teettämällä jäsentyytyväisyystutkimuksella.

Työttömyyskassan asiakaspalvelu

Työttömyyskassan asiakaspalvelu koostuu jäsenille ja sidosryhmille annettavasta palvelusta. Toiminnan keskeisenä kriteerinä on jäsenten tasapuolinen ja hyvä palvelu riittävillä ja toimivilla palvelumuodoilla.

Työttömyyskassa palvelee sidosryhmiään lakien, asetusten, määräysten ja ohjeiden mukaan ja kehittää palveluja ja yhteydenpitoa sidosryhmiensä välillä.

Yleisissä, kaikkia jäseniä koskevissa asioissa jäseniä palvelee työttömyyskassan nettisivuilla, Ahjo-lehdessä, luottamusmieskirjeessä sekä tiedotus-, koulutus- ja info-tilaisuuksissa.

Työttömyyskassan jäsenten henkilökohtaisen palvelun on oltava riittävän kattavaa ja tasapuolisesti kaikkien jäsenten saatavilla. Jäsenpalvelu kattaa kirjallisen palvelun, puhelinpalvelun ja aluetoimistojen henkilökohtaisen asiakaspalvelun sekä sähköisen asioinnin kautta annettavan palvelun. Henkilökohtaisen puhelinpalvelun lisäksi jäsenten käytössä on kaikkina viikonpäivinä vuorokauden ympäri toimiva automaattinen puhelinpalvelu.

Palveluiden kehittäminen

Toimintoja kehitetään niin, että jäsenten kanssa asiointi kaikissa palvelutilanteissa on luotettavaa, ajan tasaista ja joustavaa. Huolehditaan siitä, että jäsenet saavat hyvää palvelua kaikissa palvelumuodoissa.

Työttömyyskassa kehittää edelleen sähköisiä palvelujaan. Tavoitteena on saada vähintään yhtä kattavat sähköisen asioinnin palvelut kuin yhteiskunnassamme yleisestikin on käytössä. Kehitetään mobiiliasiointia.

22.3.2013

Jäsenten tasapuolinen ja oikeudenmukainen kohtelu

Tavoitteena on kohdella jäseniä kaikissa palvelutilanteissa tasapuolisesti ja oikeudenmukaisesti ratkaisujen teossa ja palvelussa.

Tasapuolista kohtelua toteutetaan ottamalla etuushakemukset käsittelyyn saapumisjärjestyksessä ja pitämällä etuushakemusten käsittelyaika vakaana.

Henkilökohtaisissa jäsenpalvelutilanteissa tavoitteena on saada palvelumuodot, jotka ovat kaikkien jäsenten saatavilla tasapuolisesti.

Jäsenten oikeudenmukaista kohtelua toteutetaan hoitamalla työttömyyskassan jäsenten asiat tasapuolisesti noudattamalla lakeja, asetuksia, määräyksiä ja ohjeistuksia sekä pitämällä huolta siitä, että työttömyyskassan tehtäviin asetettuja aikatauluja noudatetaan.

Luotettavuus

Työttömyyskassa toimii niin, että jäsenet voivat luottaa palveluiden toimivuuteen kaikissa tilanteissa.

Työttömyyskassan kaikkia jäseniä koskeva yleinen tiedotus ja ohjeistus ovat ajan tasalla ja vastaavat kassan toimintaa ohjaavaa lainsäädäntöä ja ohjeistusta.

Työttömyyskassan tekemät ratkaisut ja etuuspäätökset noudattavat kassan hoitamien etuuskien lakeja, asetuksia, määräyksiä ja ohjeistuksia.

Työttömyyskassan toiminta järjestetään niin, että käsittelyaika pystytään pitämään uusissa hakemuksissa vähintään käsittelyaikatakuun mukaisessa 30 päivässä ja jatkohakemusten päivärahat maksetaan jäsenten pankkitileille neljän viikon välein.

Toiminnan jatkuva kehitys

Organisaation kehitys vaatii sekä johdon että henkilöstön osaamisen ja työhyvinvoinnin ylläpitoa. Henkilöstön koulutus on jatkuva prosessi ja koulutustarpeet huomioidaan kunkin työntekijän tarpeen mukaisesti. Työhyvinvointia seurataan ja muutosta vaativiin asioihin reagoidaan nopeasti.

Toimintaa kehitetään jatkuvasti jäsenten tarpeiden pohjalta. Yhteiskunnassa tapahtuvaa kehitystä seurataan ja huomioidaan toiminnan kehittämiseksi.

Jäsenille välitetään nopeasti ajan tasalla olevaa tietoa. Tiedonvälitykseen kehitetään uusia tapoja jo olemassa olevien lisäksi. Sähköinen tiedotus ja sähköisen asioinnin

22.3.2013

palvelu mahdollistavat nopean ja ajan tasalla olevan tiedon välittämisen joko kaikkia jäseniä koskevissa tai yksittäistä jäsentä koskevissa asioissa.

Työttömyyskassa työpaikkana

Työpaikalla arvostetaan avointa toimintaa ja yhteisiin tavoitteisiin sitoutumista. Henkilöstön työhyvinvoinnista pidetään huolta.

Työttömyyskassa tarjoaa työntekijöilleen hyvän ja turvallisen työpaikan tukemalla työntekijöiden osaamista ja työhyvinvointia. Ammattitaitoinen ja osaava henkilöstö saavuttaa jäsenten palveluun asetetut tavoitteet.

Työttömyyskassan perustehtävät

Työttömyyskassan perustehtävä on turvata työttömyyskassan jäsenille niiden etuuskassien ja palvelujen järjestäminen, joita kassalaki ja kassan säännöt edellyttävät.

Perustehtävien turvaaminen vaatii jatkuvaa toimintojen seurantaan sekä niiden kehittämistä.

Työttömyyskassan on oltava mukana yhteiskunnassa tapahtuvassa yleisessä kehityksessä, jotta jäsenet saavat kilpailukykyiset palvelut.

Työttömyyskassan tavoitteet

Tavoitteena on toimia kustannustehokkaasti, jotta jäsenmaksu on kilpailukykyinen. Työmenetelmiä, maksatuskäytäntöjä ja palvelumuotoja kehitetään niin, että toiminta on kustannuksiltaan tehokasta.

Tavoitteena on tarjota jäsenille luotettavaa, nopeaa ja ajan mukaista palvelua.

Kassa pyrkii siihen, että jäsenten etuusasiat ratkaistaan oikein. Päätösten ja maksujen tasoa seurataan ja toimintoja kehitetään niin, että jäsenet saavat etuuspäätökset ja – maksut mahdollisimman virheettöminä.

Tiedossa oleviin irtisanomis- ja lomautustilanteisiin pyritään reagoimaan nopeasti. Kassa kehittää palvelujaan niin, että palvelutaso säilyy kaikissa palvelutilanteissa. Puhelinpalvelun ruuhkatilanteisiin reagoidaan nopeasti.

Tavoitteena on saada käsittelyaika pysymään uusissa hakemuksissa noin kahdessa viikossa. Neljän viikon jatkohakemusten päivärahat maksetaan jäsenten pankkitileille neljän viikon välein.

22.3.2013

Kassa kehittää sekä yleistä että jäsenkohtaista tiedottamista ja neuvontaa niin, että jäsenillä on ajan tasalla olevat tiedot helposti ja nopeasti käytettävissä.

Tulevaisuudessa kassa tulee olemaan yhteiskunnallisen kehityksen kärjessä. Palveluja kehitetään niin, että käytössä on uusin tekniikka ja nopeasti reagoiva organisaatio.

Työttömyyskassan tavoitteena on olla haluttu ja kiinnostava työpaikka. Paras mahdollinen palvelutaso saavutetaan sitouttamalla työttömyyskassan työntekijät tavoitteisiin.