

ANSIOPÄIVÄRAHAN SAAJAT

	2014					2015				
	saajia	% -osuus jäsenistä	erotus edelliseen kuukauteen	lomautettujen osuus saajista	500 pv täynnä*	saajia	% -osuus jäsenistä	erotus edelliseen kuukauteen	lomautettujen osuus saajista	500 pv täynnä*
tammikuu	16 974	14,8 %	1 155	34 %	126	16 691	14,6 %	303	33 %	213
helmikuu	16 415	14,3 %	-559	32 %	172	16 723	14,6 %	32	33 %	201
maaliskuu	16 628	14,5 %	213	33 %	161	16 260	14,2 %	-463	31 %	207
huhtikuu	16 526	14,4 %	-102	32 %	164	15 456	13,5 %	-804	30 %	203
toukokuu	15 113	13,2 %	-1 413	29 %	131	13 843	12,1 %	-1 613	27 %	164
kesäkuu	13 763	12,0 %	-1 350	27 %	190	12 868	11,2 %	-975	24 %	155
heinäkuu	13 556	12,1 %	-207	25 %	171	12 064	10,8 %	-804	21 %	151
elokuu	12 652	11,3 %	-904	20 %	163	11 333	10,1 %	-731	18 %	139
syyskuu	12 717	11,3 %	65	22 %	187	11 681	10,4 %	348	20 %	189
lokakuu	14 157	12,6 %	1 440	26 %	206	12 412	11,1 %	731	23 %	176
marraskuu	15 554	13,9 %	1 397	32 %	188	13 103	11,7 %	691	28 %	135
joulukuu	16 388	14,6 %	834	33 %	232	14 669	13,1 %	1 566	31 %	161

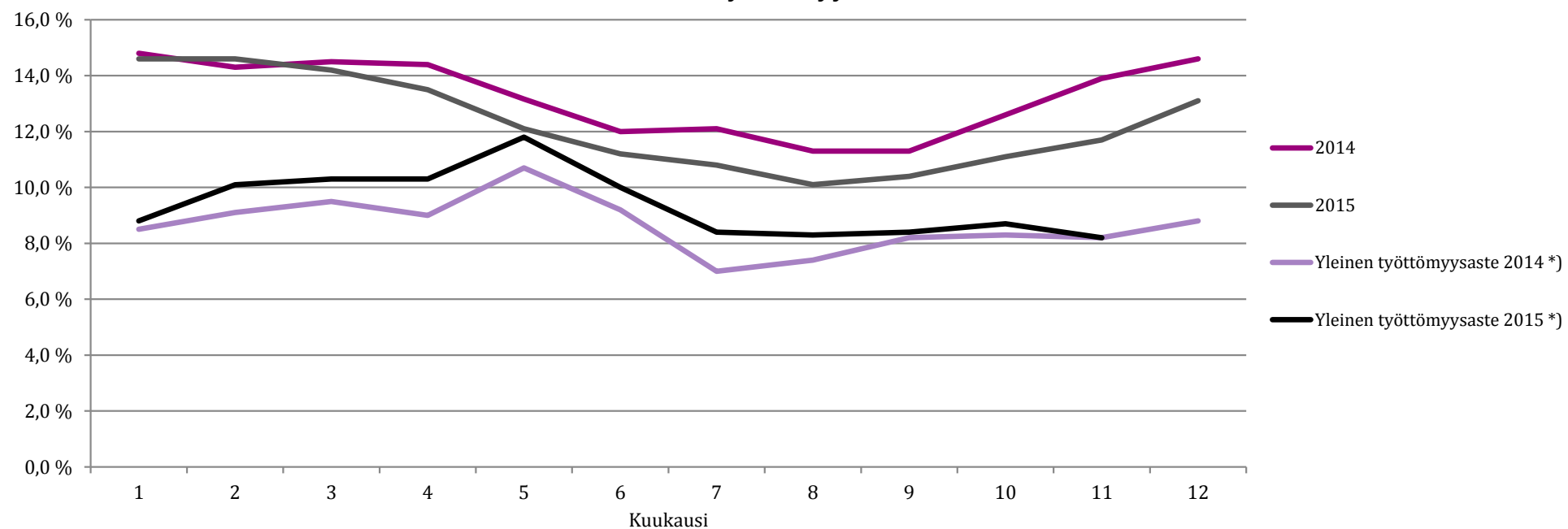
Ansiopäivärahojen saajien määrä laski joulukuussa 1 719 saajalla verrattuna edellisvuoden vastaavaan ajankohtaan.

Jäsenmäärä oli 1.1.-30.6.2014 114 832 henkilöä ja 1.7.-31.12.2014 112 123 henkilöä.

Jäsenmäärä oli 1.1.-30.6.2015 114 492 henkilöä ja 1.7.-31.12.2015 112 102 henkilöä.

*)Luku on suuntaa antava ja perustuu poimintatilanteeseen mennessä annettuihin 500 päivän päätöksiin.

Metallityöväen Työttömyyskassan ansiopäivärahaa saaneiden jäsenten osuus ja koko maan työttömyysaste



Joulukuun 2015 Metallityöväen Työttömyyskassan ansiopäivärahaa saaneiden jäsenten osuus oli 13,1 %, kun marraskuussa 2015 yleinen työttömyysaste oli 8,2%.

*)Lähde: Tilastokeskus/Työvoimatutkimus