

# Ansiopäivärahan saajat

	2015					2016				
	saajia	% -osuus jäsenistä	erotus ed. kuukauteen	lomautettujen osuus saajista	500 pv täynnä*	saajia	% -osuus jäsenistä	erotus ed. kuukauteen	lomautettujen osuus saajista	500 pv täynnä*
tammikuu	16 691	14,6 %	303	33 %	213	15 204	13,7 %	535	34 %	168
helmikuu	16 723	14,6 %	32	33 %	201	15 594	14,1 %	390	33 %	153
maaliskuu	16 260	14,2 %	-463	31 %	207	14 567	13,2 %	-1 027	30 %	186
huhtikuu	15 456	13,5 %	-804	30 %	203	14 191	12,8 %	-376	29 %	164
toukokuu	13 843	12,1 %	-1 613	27 %	164	13 238	12,0 %	-953	29 %	181
kesäkuu	12 868	11,2 %	-975	24 %	155	11 874	10,7 %	-1 364	27 %	158
heinäkuu	12 064	10,8 %	-804	21 %	151	11 134	10,3 %	-740	25 %	130
elokuu	11 333	10,1 %	-731	18 %	139	10 754	10,0 %	-380	22 %	189
syyskuu	11 681	10,4 %	348	20 %	189	11 171	10,4 %	417	25 %	179
lokakuu	12 412	11,1 %	731	23 %	176	10 585	9,8 %	-586	23 %	166
marraskuu	13 103	11,7 %	691	28 %	135	11 389	10,6 %	804	26 %	197
joulukuu	14 669	13,1 %	1 566	31 %	161	11 848	11,0 %	459	28 %	173

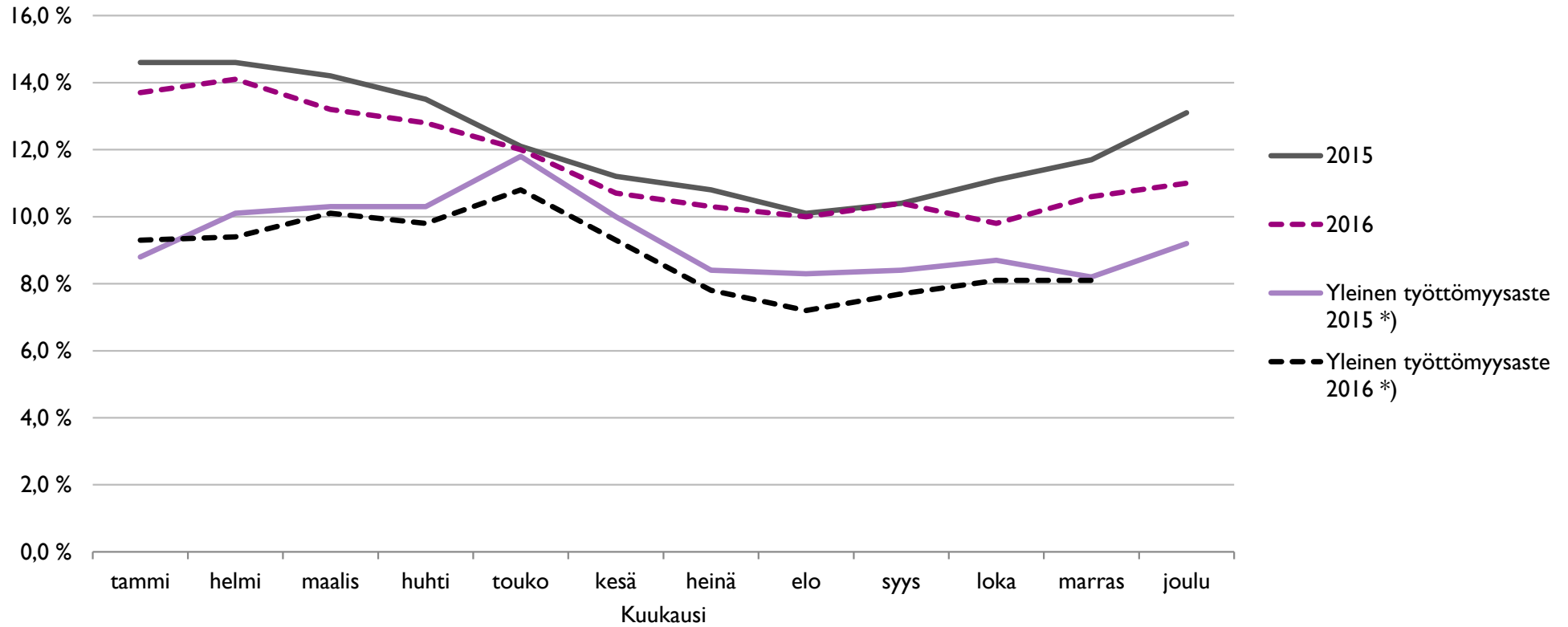
Ansiopäivärahojen saajien määrä laski joulukuussa 2 821 saajalla verrattuna edellisvuoden vastaavaan ajankohtaan.

Jäsenmäärä oli 1.1.-30.6.2015 114 492 henkilöä ja 1.7.-31.12.2015 112 102 henkilöä.

Jäsenmäärä on 1.1.-30.6.2016 110 580 henkilöä ja 1.7.-31.12.2016 107 876 henkilöä.

\*)Luku on suuntaa antava ja perustuu poimintatilanteeseen mennessä annettuihin 500 päivän päätöksiin.

## Metallityöväen Työttömyyskassan ansiopäivärahaa saaneiden jäsenten osuus ja koko maan työttömyysaste



Joulukuun 2016 Metallityöväen Työttömyyskassan ansiopäivärahaa saaneiden jäsenten osuus oli 11,0 %, kun marraskuussa 2016 yleinen työttömyysaste oli 8,1 %.

\*)Lähde: Tilastokeskus/Työvoimatutkimus